



**PLANO INTERMUNICIPAL  
DEFESA DA FLORESTA  
CONTRA INCÊNDIOS  
2014-2018**

**CADERNO III – PLANO OPERACIONAL MUNICIPAL**

**2015**

**- REDONDO-**





## ÍNDICE

### A. CADERNO III – Plano Operacional Municipal

#### 1. MEIOS E RECURSOS

- 1.1. Inventário de viaturas e equipamentos disponíveis ..... 1
- 1.2. Levantamento dos meios complementares de apoio ao combate ..... 3

#### 2. DISPOSITIVOS OPERACIONAIS DE DFCI

- 2.1. Esquema de comunicação..... 5
- 2.2. Procedimentos de actuação ..... 6
- 2.3. Lista de contactos ..... 7

#### 3. SECTORES TERRITORIAIS DE DFCI E LEE

- 3.1. Vigilância e Detecção ..... 9
  - 3.1.1. Rede de vigilância e detecção de incêndios..... 9
  - 3.1.2. Sectores territoriais DFCI e LEE..... 10
- 3.2. 1ª Intervenção..... 11
  - 3.2.1 Sectores territoriais DFCI e LEE.....11
- 3.3. Combate ..... 12
  - 3.3.1. Sectores territoriais DFCI e LEE..... 12
- 3.4. Rescaldo e vigilância pós-incêndio..... 13
  - 3.4.1. Sectores territoriais DFCI e LEE..... 13

#### 4. CARTOGRAFIA DE APOIO À DECISÃO

- 4.1. Cartografia de apoio à decisão ..... 14

#### ANEXOS .....15



## ÍNDICE DE FIGURAS

<b>Figura 1.</b> – Esquema de comunicação dos alertas amarelo, laranja e vermelho (1ª intervenção) do Concelho do Redondo	<b>5</b>
<b>Figura 2.</b> - Rede de Vigilância e Detecção de Incêndios do Concelho do Redondo	<b>9</b>
<b>Figura 3.</b> - Vigilância do Concelho do Redondo - Sectores Territoriais de DFCI e Locais Estratégicos de Estacionamento (LEE)	<b>10</b>
<b>Figura 4.</b> - 1ª Intervenção do Concelho do Redondo - Sectores Territoriais de DFCI e Locais Estratégicos de Estacionamento (LEE)	<b>11</b>
<b>Figura 5.</b> - Combate do Concelho do Redondo - Sectores Territoriais de DFCI e Locais Estratégicos de Estacionamento (LEE)	<b>12</b>
<b>Figura 6.</b> - Rescaldo e vigilância pós-incêndio do Concelho do Redondo - Sectores Territoriais de DFCI e Locais Estratégicos de Estacionamento (LEE)	<b>13</b>
<b>Figura 7.</b> - Apoio à decisão do Concelho do Redondo	<b>14</b>

## ÍNDICE DE QUADROS

<b>Quadro 1.</b> - Inventário de viaturas e equipamento	<b>2</b>
<b>Quadro 2.</b> - Meios Complementares de Apoio ao combate	<b>3</b>
<b>Quadro 3.</b> - Procedimentos de actuação nos Alertas Amarelo, Laranja e Vermelho	<b>6</b>
<b>Quadro 4.</b> – Lista de contactos	<b>7</b>



## **1. MEIOS E RECURSOS**

Com o objectivo de garantir uma eficaz detecção e extinção rápida dos incêndios, surge a necessidade de definir atempadamente todos os dispositivos disponíveis, formas de actuação e entidades responsáveis. A boa articulação dos meios permite uma rápida mobilização de todos os recursos, em caso de necessidade, e conseqüentemente, uma actuação mais eficaz no combate aos incêndios florestais.

### **1.1. Inventário de viaturas e equipamentos disponíveis**

O quadro seguinte apresenta uma relação completa das entidades envolvidas em cada acção (vigilância, primeira intervenção, combate, rescaldo e vigilância Pós-incêndio) e respectivo inventário de equipamento e ferramenta de sapador.



## Plano Intermunicipal de Defesa da Floresta Contra Incêndios

**Quadro 1. - Inventário de viaturas e equipamentos.**

Ação	Entidade	Identificação da Equipa	Recursos humanos (n.º)	Área de Actuação (Setores Territoriais)	Período de Actuação	Grau de Prontidão	Tipo de Viatura			Equipamento de supressão hidráulico			Ferramenta de saporador								
							4X4	4X2	Outro	Capacidade de água (l)	Potência (Hp)	Comprimento total das mangueiras (m)	Folhaço	Ancinho	Ancinho/Enxada (McLeod)	Polaski	Enxada	Abafecedor	Bomba dorsal	Motosserra	Motomantoadora
Vigilância e Detecção	GNR	NPA	Variável	Todo o Concelho	Todo o ano		1	0	0	0	0	0	0	0	0	0	0	0	0	0	0
	AFOCELCA	Unidade 502	3		Período Crítico		1	0	0	500	13	100	1	1	1	1	1	Pá	0	0	0
	Voluntariado Jovem		A definir		A definir		0	0	0	0	0	0	0	0	0	0	0	0	0	0	0
	Programas ocupacionais		A definir		A definir		0	0	0	0	0	0	0	0	0	0	0	0	0	0	0
	Freguesia de Redondo	Equipa de 1ª intervenção	1	S071002	Todo o ano		1	1		1500	9	100	1	1	2	1	0	2	1	1	0
Total							3	1	0	2000	22	200	2	2	3	2	1	2	1	1	0
1ª Intervenção	BVR	ECIN 1	5	S071002 / S071003	A partir de 1 de Junho		1	0	0	2800	9	25	0	0	0	0	0	0	0	0	0
		ELAC 1	2				0	0	0	15000	0	25	0	0	0	0	0	0	0	0	
		EP 1	5		Todo o ano	1		3000	9	25	1	1	1	1	1	1	2	0	1	0	
	AFOCELCA	Unidade 502	3		Período Crítico		1	0	0	500	13	100	1	1	1	1	1	Pá	0	0	0
Total							3	0	0	21300	31	175	2	2	2	2	2	2	0	1	0
Rescaldo e Vigilância Pós-Incêndio	BVR	ECIN 1	5	S071002 / S071003	A partir de 1 de Junho		1	0	0	2800	9	25	0	0	0	0	0	0	0	0	
		ELAC 1	2				0	0	0	15000	0	25	0	0	0	0	0	0	0		
		EP 1	5		Todo o ano	1		3000	9	25	1	1	1	1	1	2	0	1	0		
	AFOCELCA	Unidade 502	3		Período Crítico		1	0	0	500	13	100	1	1	1	1	1	Pá	0	0	0
Total							3	0	0	21300	31	175	2	2	2	2	2	0	1	0	
Combate	BVR	ECIN 1	35	S071002 / S071003	Maio - Outubro		1	0	0	7600	9	25	1	1	1	1	1	2	0	1	0
	Força Especial de Bombeiros - Canarinhos		30		Todo o ano		5	0	0	500	13	100	5	5	5	0	5	Pá	0	1	0
	AFOCELCA	Unidade 502	3		Período Crítico		1	0	0	500	13	100	1	1	1	1	1	Pá	0	0	0
Total							7	0	0	8600	35	225	7	7	7	2	7	2	0	2	0

Fonte: GTFI, 2015



## Plano Intermunicipal de Defesa da Floresta Contra Incêndios

### 1.2. Levantamento dos meios complementares de apoio ao combate

**Quadro 2. - Meios Complementares de apoio ao combate.**

TIPOLOGIA	CARACTERÍSTICAS	QUANTIDADE	ENTIDADE	Responsável	Contactos	Localização	Observações
Ambulâncias	2 Lugares + maca	1	Cruz Vermelha		266909487	Redondo	Dispõe de Oxigénio
	3 Lugares + maca	1					
	1+8 Lugares	2 (1 está INOP)	Freguesia de Montoito		266539144	Montoito	Dispõe de Oxigénio
	4 Lugares /4x2	3 ABSC	Bombeiros Voluntários de Redondo		266989140	Redondo	Dispõe de Oxigénio, 1 Aparelho de sinais vitais, 1 Maca Rígida e 1 Maca Coquile
	4 Lugares /4x2	2 ABTD					
	9 Lugares /4x2	4 ABTM					
Combate a Incêndios	6 Lugares /4x6	2	Bombeiros Voluntários de Redondo		266989140	Redondo	VFCI (Veículo Florestal Combate a Incêndios) Depósito de Inox 2800L
	6 Lugares /4x4	2		VFCI (Veículo Florestal Combate a Incêndios) Depósito de Inox 3800L			
	2 Lugares /4x6	1		VTTR ( Veículo Tanque Tático Rural) Depósito de Ferro 10.000L			
	2 Lugares /4x6	1		VTTU ( Veículo Tanque Tático Urbano) Depósito de Inox 15.000L			
	5 Lugares	1		VOPE 01			
	2 Lugares /4x4	0	VLCI (Veículo Ligeiro) / Depósito de Inox 500L				
	6 Lugares	1	AFOCELCA		961523300 / 233955610 / 800500023		Unimog, Depósito de Ferro 3000L
Diversos	6 Lugares	2	Bombeiros Voluntários de Redondo		266989140	Redondo	VCOT (Veículo de Comando Tático)
	5 Lugares	1		VSAT ( Veículo de Socorro e Assistência Tático) Kit de Desencarceramento, Depósito com 400L			
Transporte de Passageiros	5 Lugares	1	Município de Redondo		266989210	Redondo	Ligeiro de Passageiros
	5 Lugares	1		Ligeiro de Passageiros			
	5 Lugares	1		Ligeiro de Passageiros			
	5 Lugares	1		Ligeiro de Passageiros			
	5 Lugares	1		Ligeiro de Passageiros			
	5 Lugares	1		Ligeiro de Passageiros			
	7 Lugares	1		Ligeiro de Passageiros			
	3 Lugares	1		Ligeiro de Passageiros			
	8 Lugares	1	Freguesia de Montoito	266539144	Montoito	Biblioteca Itinerante	
	9 Lugares	1	Município de Redondo		266989210	Redondo	Ligeiro de Passageiros
	9 Lugares	1		Pesado de Passageiros			
	9 Lugares	1		Pesado de Passageiros			
	9 Lugares	3		Pesado de Passageiros			
	9 Lugares	1		Pesado de Passageiros			
	54 Lugares	1		Autocarro			
20 Lugares	1	Autocarro					
28 Lugares	1	Autocarro					
2 Lugares	4	Município de Redondo		266989210	Redondo	Ligeiro de Mercadorias	
3 Lugares	1		Ligeiro de Mercadorias, Caixa Aberta				
6 Lugares	1				Ligeiro de Mercadorias, Caixa Aberta		
7 Lugares	1	Freguesia de Redondo	266989130	Redondo	Caixa Aberta 4x2 + Kit anti-incêndios		
2 Lugares	1	Município de Redondo	266989210	Redondo	Caixa Aberta		
2 Lugares	2				Camião do Lixo		
3 Lugares	1	José Rebola	266909857	Redondo	Pesado de Mercadorias, Caixa Aberta 16 Toneladas		
3 Lugares	2				Pesado de Mercadorias, Caixa Aberta 6,8 Toneladas		
3 Lugares	1	Manuel Gomes Nunes & Filhos, Lda		266909089	Estrada do Freixo	Pesado de Mercadorias, Semi-Reboque 40 Toneladas	
3 Lugares	1		Pesado de Mercadorias, Semi-Reboque 40 Toneladas				
3 Lugares	1		Pesado de Mercadorias, Basculante 32 Toneladas				
Máquinas	5419	1	Município de Redondo		266989210	Redondo	Tractor Agrícola 4x4
	4400	1		Tractor Agrícola			
	3475	1		Tractor Agrícola			
	1 Lugar	2		Tractor Corta-Relvas			
		3		Reboque Agrícola			
		3		Reboque Agrícola			
	2 Lugares	1		Máquina Varredora Urbana			
	1 Lugar	2		Dumper			
	1 Lugar	1		Cilindro			
	1 Lugar	1		Auto-Batuneira			
3000 L		Joper					
6000 L		Joper					
Máquinas		1	Manuel Rosado		969065008		Retro Escavadora
		1	Fernando Sousa		962566508		Retro Escavadora
		1	José Rebola		266909857	Redondo	Retro Escavadora
		1	Manuel Gomes Nunes & Filhos, Lda		266909089	Estrada do Freixo	Tractor
		1		1 Retro Escavadora			
	1					1 Máquina de Rasto	
	1					2 Giratórias	
	1					3 Bulldozer	
Equipamentos	49 CV	2	Município de Redondo		266989210	Redondo	Motorizadas
	Sihl	4		Moto Enxada Agrícola			
	Kawasaki	8		Mota-Serra			
		2		Rocadora			
	Lister 2500 RPM	1		Gerador			
		3		Bomba Motor			
		2		Moto-Bomba			
		1		Corta-Relvas			
		1		Caldeira Aquecedora de Betume			
	1000 L	1		Junta de Freguesia			

Fonte: GTFI, 2015



## **2. DISPOSITIVOS OPERACIONAIS DE DFCI**

Dadas as condições meteorológicas que se verificam durante o período de Verão, associado às inúmeras actividades humanas que ocorrem no concelho, a deflagração de incêndios florestais originam com frequência situações problemáticas que, só por si, exigem um elevado grau de coordenação e empenhamento das diversas Equipas de DFCI.

Pretende-se assim organizar e coordenar um Dispositivo Operacional na DFCI do concelho de Redondo constituído por um sistema de Alertas (Amarelo, Laranja e Vermelho), meios humanos e equipamentos de resposta, capazes de responder com eficácia às necessidades dos munícipes.

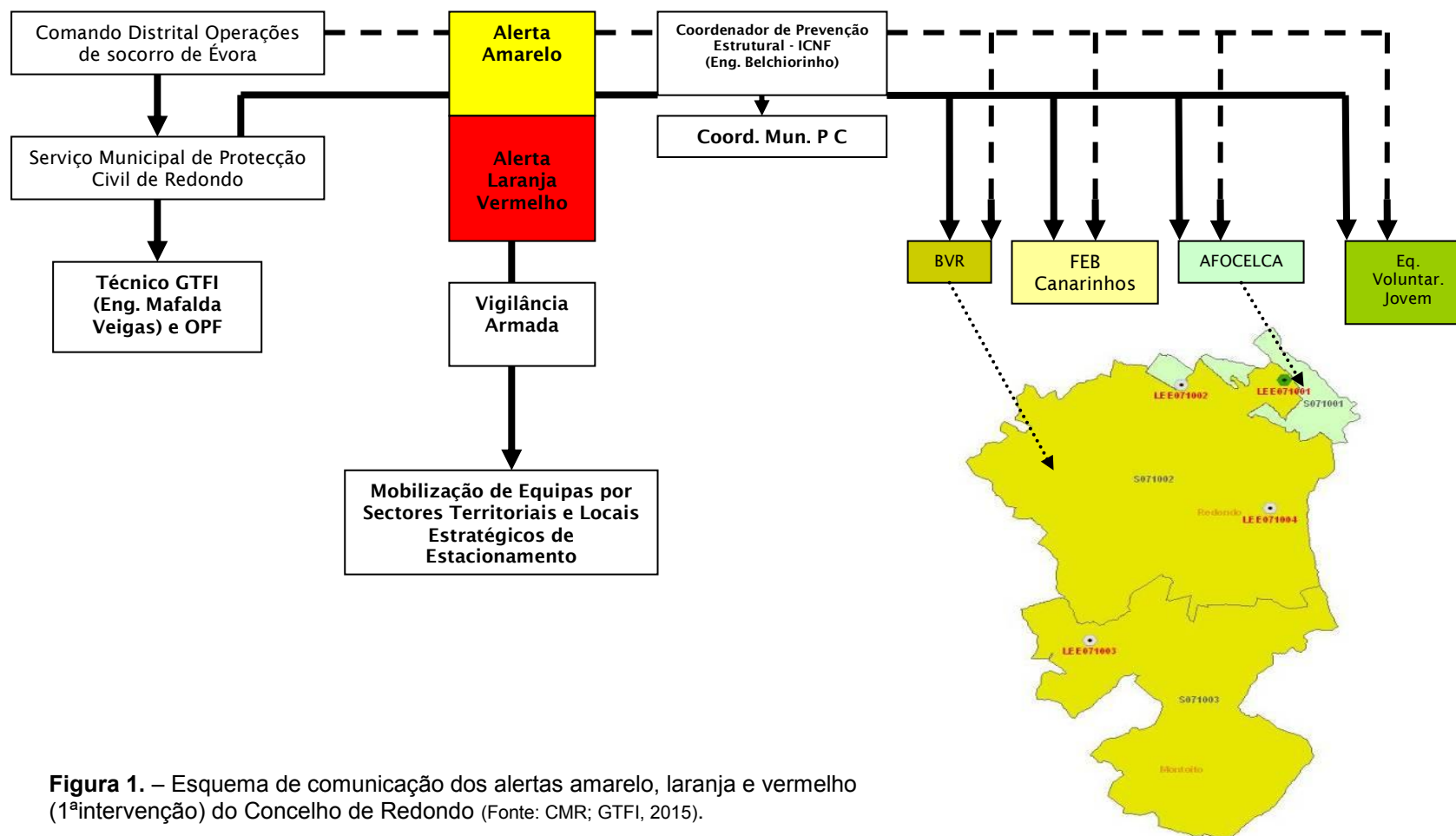
As acções de vigilância e detecção, primeira intervenção, combate, rescaldo e vigilância pós-incêndio têm como principais objectivos diminuir o número de ocorrências, assim como a área ardida no Município.

Relativamente às acções de 1ª intervenção e combate, os seus indicadores têm como objectivo impedir a propagação de fogos emergentes e impedir que estes atinjam grandes dimensões, respectivamente. Para tal, pretende-se uma melhoria da actuação das diferentes equipas, tanto na 1ª intervenção como no combate.

É de referir que está sedeadada em Évora a Força Especial de Bombeiros “Canarinhos”, os quais têm uma área de acção de 40 Km, abrangendo assim o Município do Redondo. Esta força especial actua especialmente na 1ª Intervenção e em operações de rescaldo e vigilância activa pós-incêndios, desde que requisitados pelo COS. Sendo assim uma mais-valia para os Bombeiros locais e para a GNR/NPA de Évora e Posto Territorial de Redondo que estão como responsáveis por essas acções.



## 2.1. Esquema de comunicação



**Figura 1.** – Esquema de comunicação dos alertas amarelo, laranja e vermelho (1ª intervenção) do Concelho de Redondo (Fonte: CMR; GTFI, 2015).





## 2.2. Procedimentos de actuação

**Quadro 3.** - Procedimentos de actuação nos Alertas Amarelo, Laranja e Vermelho.

Entidades	Alerta Amarelo				Alerta Laranja				Alerta vermelho			
	Atividades	Horário	N.º Mínimo de elementos	Locais de Posicionamento	Atividades	Horário	N.º Mínimo de elementos	Locais de Posicionamento	Atividades	Horário	N.º Mínimo de elementos	Locais de Posicionamento
Município	Apoio Técnico e Logística	24:00H	3		Apoio Técnico e Logística	24:00H	3		Apoio Técnico e Logística	24:00H	3	
BVR	Intervenção, Combate, Rescaldo e Vigilância Pós-rescaldo	24:00H	10	LEE 071002 LEE 071003 LEE 071004	Vigilância, 1ª Intervenção, Combate, Rescaldo e Vigilância Pós-rescaldo	24:00H	10	LEE 071002 LEE 071003 LEE 071004	Vigilância, 1ª Intervenção, Combate, Rescaldo e Vigilância Pós-rescaldo	24:00 H	10	LEE 071002 LEE 071003 LEE 071004
FEB Canarinhos	Intervenção, combate, rescaldo e vigilância pós-incêndio	24:00 H	30		Combate, rescaldo e vigilância pós-incêndio	24:00 H	30		Combate, rescaldo e vigilância pós-incêndio	24:00 H	30	
Voluntariado Jovem	Vigilância	A definir			Vigilância	A definir			Vigilância	A definir		
Programas Operacionais	A definir	A definir			A definir	A definir			A definir	A definir		
GNR / NPA de Évora e Posto Territorial de Redondo	Vigilância Detecção e fiscalização	24:00 H (turnos de 6h)	2		Vigilância Detecção e fiscalização	24:00 H (turnos de 6h)	2		Vigilância Detecção e fiscalização	24:00 H (turnos de 6h)	2	
AFOCELCA	Vigilância, 1ª Intervenção, Combate, Rescaldo e Vigilância Pós-rescaldo	10:30-19:30	3	Boavista	Vigilância, 1ª Intervenção, Combate, Rescaldo e Vigilância Pós-rescaldo	10:30-19:30	3	Boavista	Vigilância, 1ª Intervenção, Combate, Rescaldo e Vigilância Pós-rescaldo	10:30-19:30	3	Boavista
Policia Judiciária	Despistagem das causas	24:00 H			Despistagem das causas	24:00 H			Despistagem das causas	24:00 H		
Proprietários Privados	Vigilância, 1ª Intervenção, Rescaldo e Vigilância Pós-rescaldo	Sempre que necessário		Suas Propriedades	Vigilância, 1ª Intervenção, Rescaldo e Vigilância Pós-rescaldo	Sempre que necessário		Suas Propriedades	Vigilância, 1ª Intervenção, Rescaldo e Vigilância Pós-rescaldo	Sempre que necessário		Suas Propriedades

Fonte: GTFI, 2015



## Plano Intermunicipal de Defesa da Floresta Contra Incêndios

### 2.3. Lista de contactos

Quadro 4. - Lista de contactos

ENTIDADE	SERVIÇO	CARGO	RESPONSÁVEL	TELEMÓVEL	TELEFONE	FA X	EMAIL
Município de Redondo	CMDF	Presidente da CMDFCI	António Recto	966050299	266989210	266909039	presidente@cm-redondo.pt
		Vereador da Protecção Civil	José Portel	966050298	266989210	266909039	jportel@cm-redondo.pt
	GTFI	Técnico	Mafalda Veigas	926491251	266989210	266909039	gtfi@cm-redondo.pt
	Voluntariado Jovem	A defenir					
BVR	CMDF	Comandante	Rodrigo Moura	961382814	266989140	266989142	bvr.rodrigo@mail.telepac.pt
		2º Comandante	Joaquim Lopes	961382816	266989140	266989142	bvr.lopes@mail.telepac.pt
		Presidente	Domingos Farias	961382778	266989140	266989147	bvr.farias@mail.telepac.pt
GNR	NPA	Chefe do NPA	1º Sargento Daniel	961193283	266748400	266748437	ct.evr.devtr.npa@gnr.pt
	Posto territorial de Redondo	Comandante do posto territorial de Redondo	Sargento Ajudante Grilo	961193181	266909101	266909921	ct.evr.devtr.prdd@gnr.pt
Juntas de Freguesias	CMDF	Representante das Juntas de Freguesia	António Carriço	961355827	266989130	266989131	antoniocarrico@hotmail.com / geral@freg-redondo.pt
ICNF	ICNF	Director do Departamento da Conservação da Natureza e Floresta do Alentejo	Pedro Rocha	962376382			pedro.rocha@icnf.pt
		Coordenador Prevenção Estrutural	João Belchiorinho	925651592	266737370	266737378	joao.belchiorinho@icnf.pt
CDOS	Centro Distrital de Operações de Scorro de Évora	Comandante Operacional Distrital	José Ribeiro	961479806	266739400	266739404	codis.evora@prociiv.pt
		2º Comandante	José Soldado	968048526			2codis.evora@prociiv.pt
		Operador	SALOP		266739405/6		salop.evora@prociiv.pt
Portucel Soporcel	AFOCELCA	Técnico Florestal	António Tibério	964178843	283320860	283386215	antonio.tiberio@portucelsoporcel.com
Força Especial de Bombeiros 2ª Companhia- Canarinhos		Chefe de Grupo	Sérgio Padeira	964324544	268339186	268339186	crma.estremoz@prociiv.pt / chefe.feb.evora@prociiv.pt
Centro de Saúde de Redondo		Delegado de Saúde	Manuel Galego	967611199	268886100	268980232	Manuel.galego@alentejocentral.min-saude.pt
		Diretor/Coordenador do Centro de Saúde de Redondo	Antonio Glórias Ferreira	965848740	266989110	99840/266989	antonio.ferreira@alentejocentral.min-saude.pt
Agrupamento Vertical de Escolas do Redondo	Escola Básica e Sec. Dr. Hernâni Cidade	Diretora	Anabela Silva	965041333	266 909 215 (Geral)	266909890	aeredondo1@gmail.com
		Coordenador de Segurança	Luis Aires	962422582	266 909 872		
	Escola Básica de Montoito	Coordenadora de Escola	Alzira Fialho	962571196	(Direção) 969377824		
Comissão de Coordenação de Desenvolvimento Regional do Alentejo			António Costa Dieb	266740302	266740300	266740652	presidente@ccdr-a.gov.pt
Centro Distrital de Segurança Social Redondo		Assistente Social	Cristina Fiel do Carmo		266989 280	266989288	cristina.f.carmo@seg-social.pt
Santa Casa da Misericórdia do Redondo - IPSS		Provedor	João Azaruja	969479042	266909352	266909535	misericordiaredondo@sapo.pt
Rádios	Rádio Campanário	Orgão de comunicação social			268980222	268999727	radio.campanario@clix.pt
	Rádio Telefonia do Alentejo	Orgão de comunicação social			268730415	268730416	telefoniam@diariosul.pt
	Rc Alentejo	Orgão de comunicação social			266509340	266509349	rcalentejo@gmail.com
Jornais	Diário do Sul	Orgão de comunicação social			266730410	266730411	diariosul@diariosul.com.pt
	Semanário "Brados do Alentejo"	Orgão de comunicação social			266750554	266750559	
Guias Locais - Redondo			João Miguel Inverno	965235564			joaomiguelinverno@sapo.pt



### **3. SECTORES TERRITORIAIS DE DFCI E LOCAIS ESTRATÉGICOS DE ESTRACIONAMENTO (LEE)**

A divisão do território em sectores de DFCI constitui uma medida de planeamento e execução das acções de vigilância e detecção, 1ª intervenção, combate, rescaldo e vigilância pós-incêndio.

Os sectores territoriais de DFCI definem parcelas contínuas do território principal às quais são atribuídas, no âmbito da CMDF, responsabilidades quanto às acções referidas anteriormente.

No concelho do Redondo foi definido um sector tendo em conta a área e as entidades envolvidas, existindo uma zona, localizada na Serra D'ossa com intervenção da AFOCELCA que dá apoio em todas as acções, mas que não tem directamente responsabilidade sobre a mesma.

Os Locais Estratégicos de Estacionamento (LEE's) constituem pontos no território onde se considera óptimo o posicionamento de unidades de primeira intervenção.

Com o intuito de otimizar o tempo de primeira intervenção, os LEE localizam-se em locais de panorâmica ampla e/ou próximos da rede viária principal que permitam um acesso rápido a qualquer ponto do Concelho.

No Mapa seguinte podem observar-se os diferentes Sectores de actividade e Locais Estratégicos de Redondo (LEE's) das diversas entidades que actuam no Concelho.



### 3.1. Vigilância e Detecção

#### 3.1.1. Rede de vigilância e detecção de incêndios

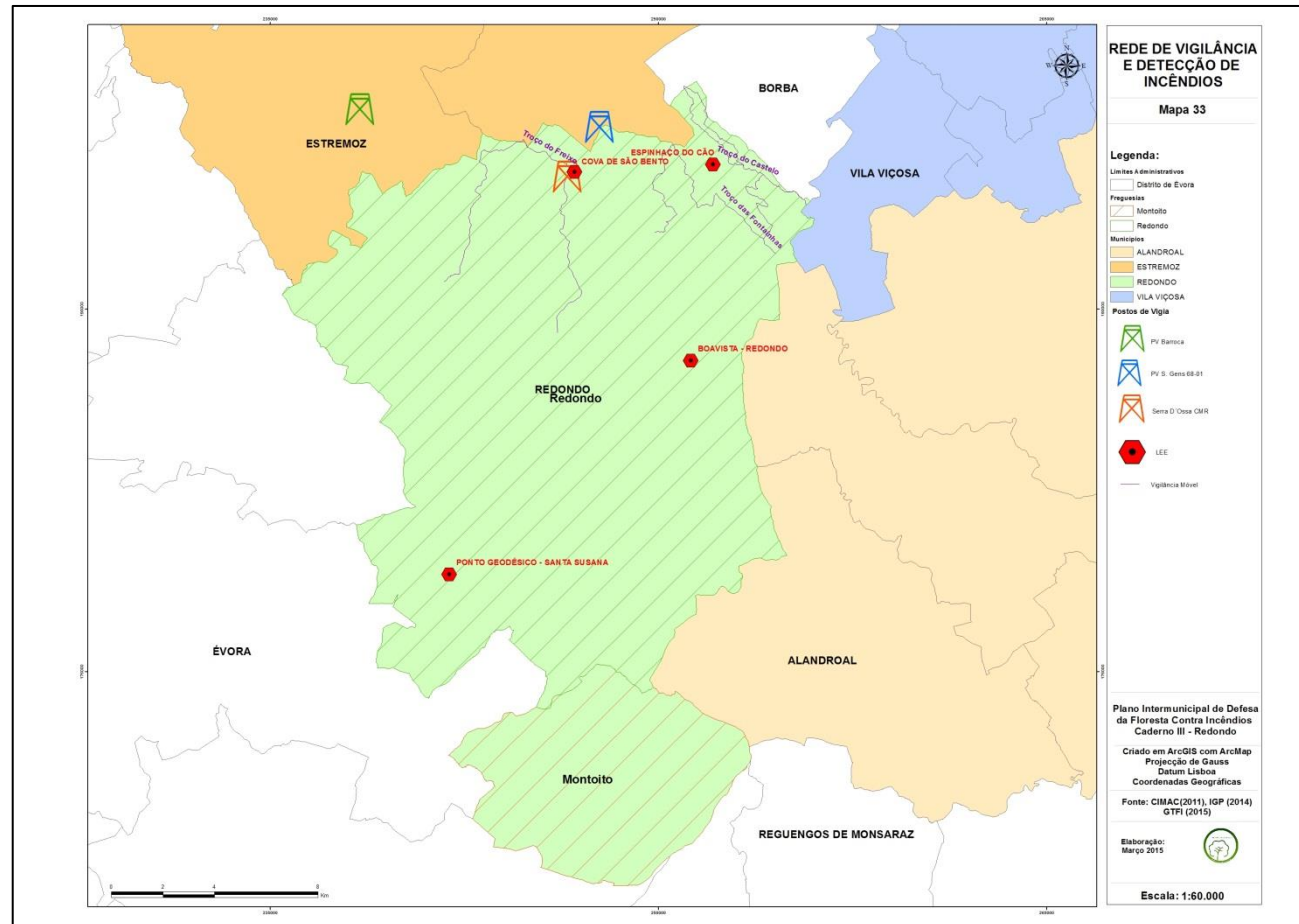


Figura 2. - Rede de Vigilância e Detecção de Incêndios do Concelho de Redondo.



3.1.2. Sectores territoriais DFCI e LEE

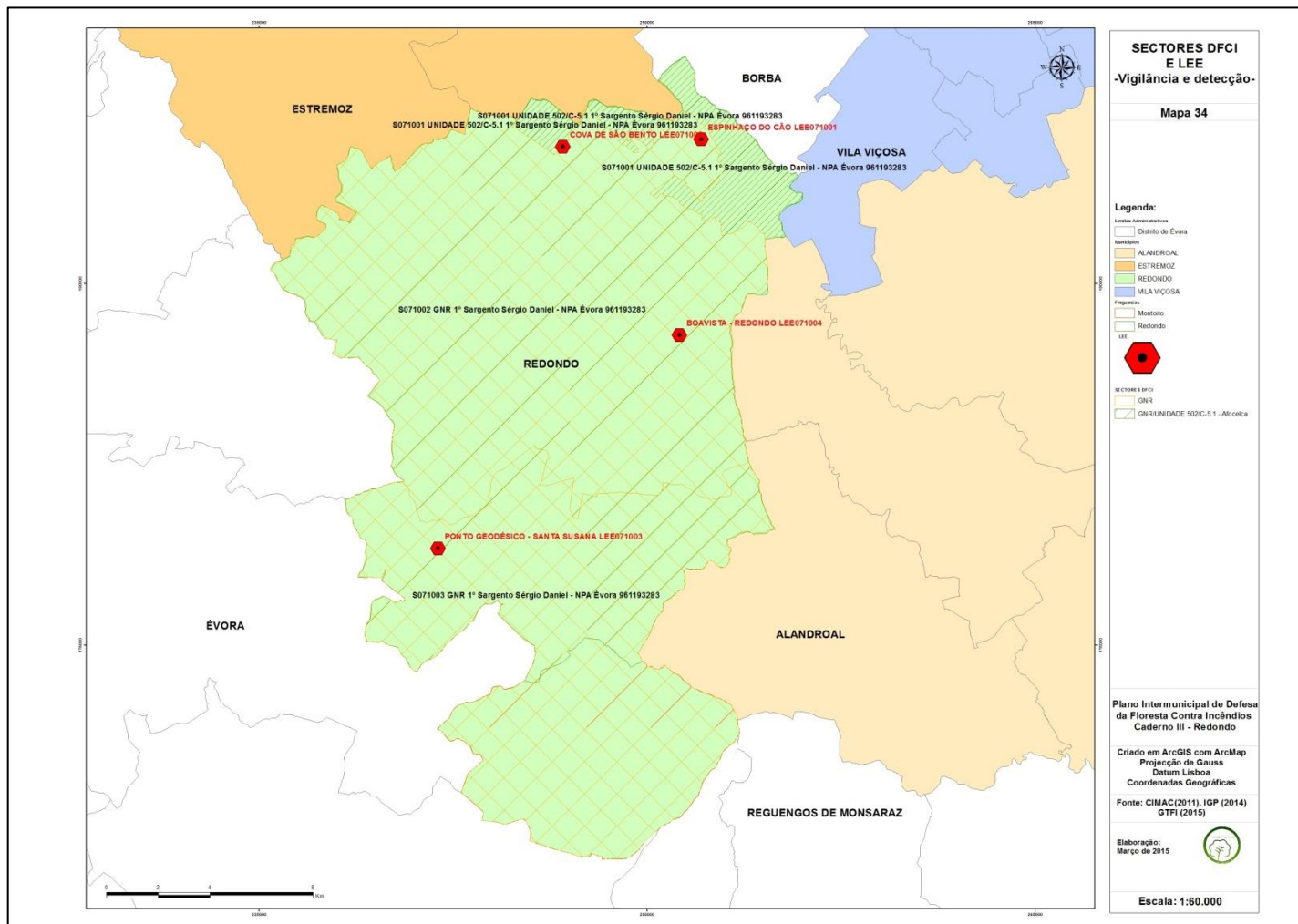


Figura 3. - Vigilância do Concelho de Redondo - Sectores Territoriais de DFCI e Locais Estratégicos de Estacionamento (LEE).



### 3.2. 1ª Intervenção

#### 3.2.1 Sectores territoriais DFCI e LEE

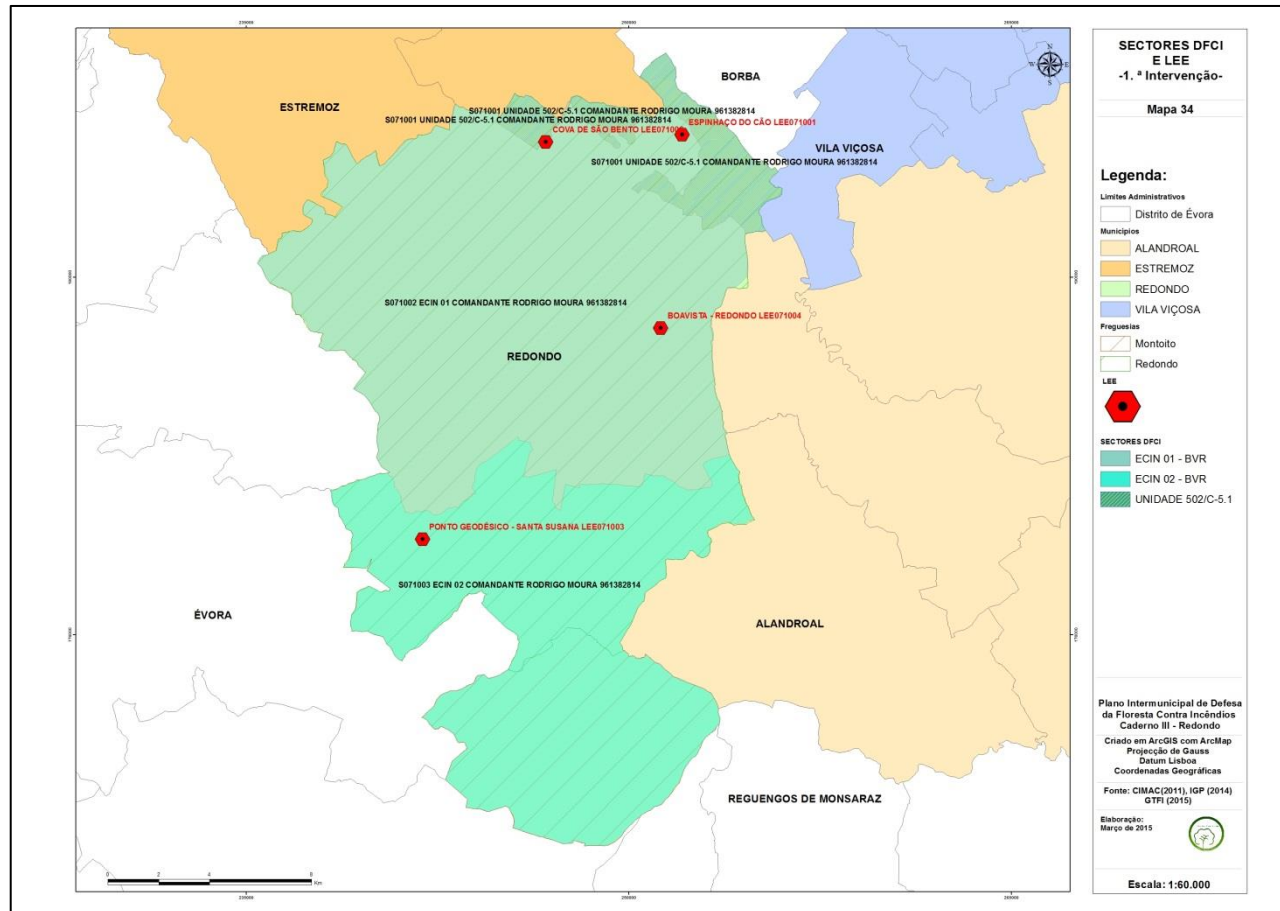


Figura 4. - 1ª intervenção - Sectores Territoriais de DFCI e Locais Estratégicos de Estacionamento (LEE).



### 3.3. Combate

#### 3.3.1. Sectores territoriais DFCI e LEE

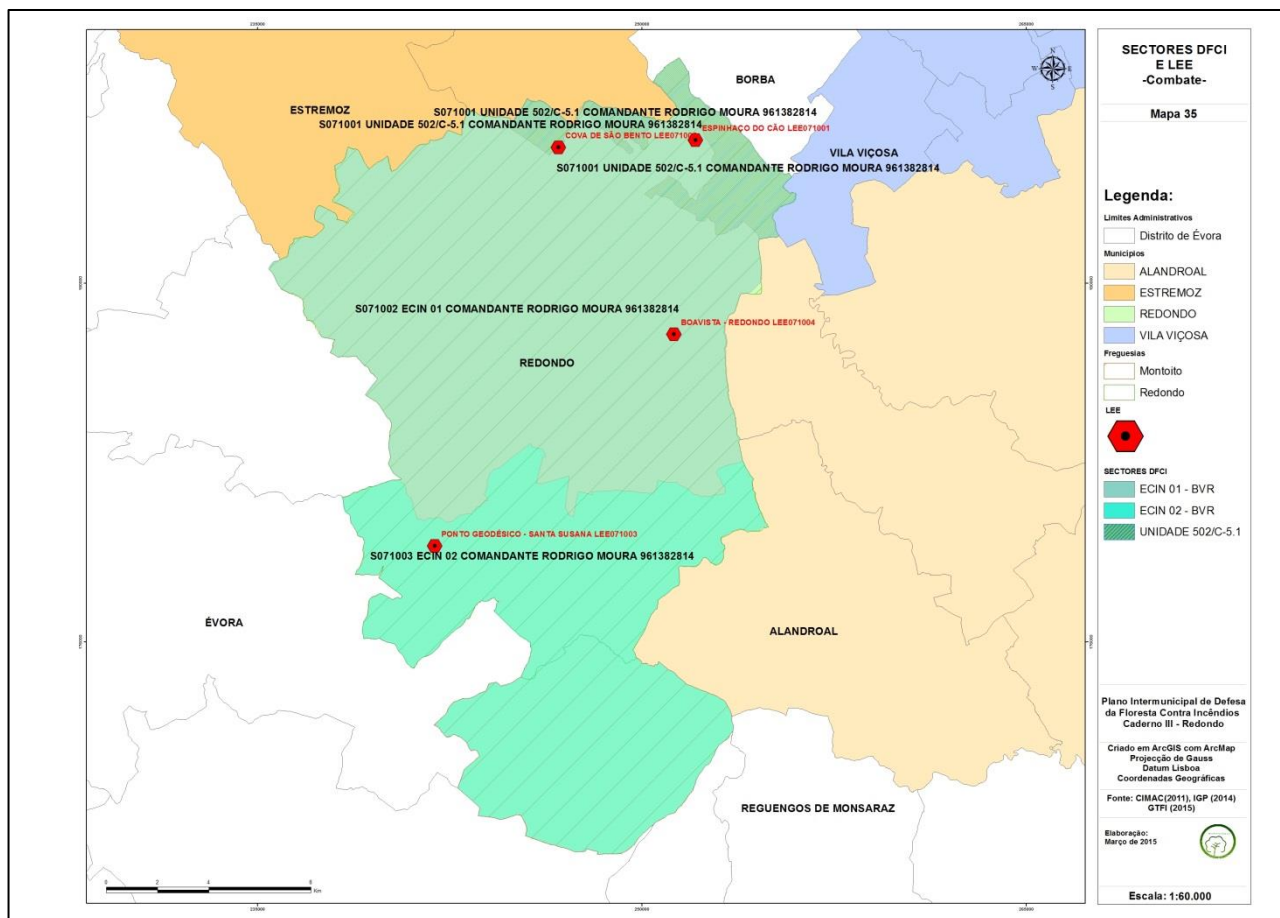


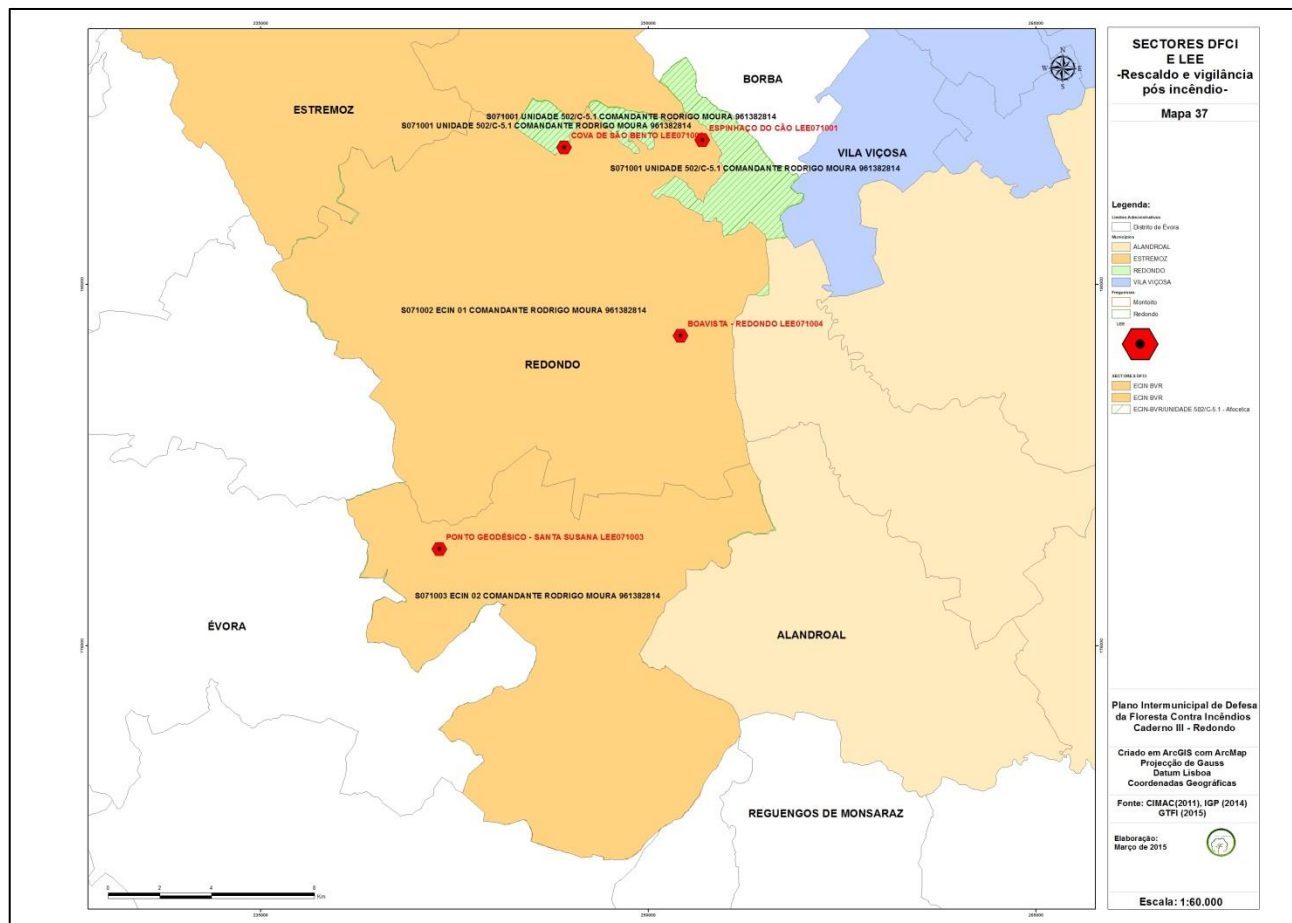
Figura 5. - Combate do Concelho de Redondo - Sectores Territoriais de DFCI e Locais Estratégicos de Estacionamento (LEE)





### 3.4. Rescaldo e vigilância pós-incêndio

#### 3.4.1. Sectores territoriais DFCI e LEE



**Figura 6.** - Rescaldo e vigilância pós-incêndio do Concelho de Redondo - Sectores Territoriais de DFCI e Locais Estratégicos de Estacionamento (LEE).





## 4. CARTOGRAFIA DE APOIO À DECISÃO

### 4.1. Cartografia de apoio à decisão

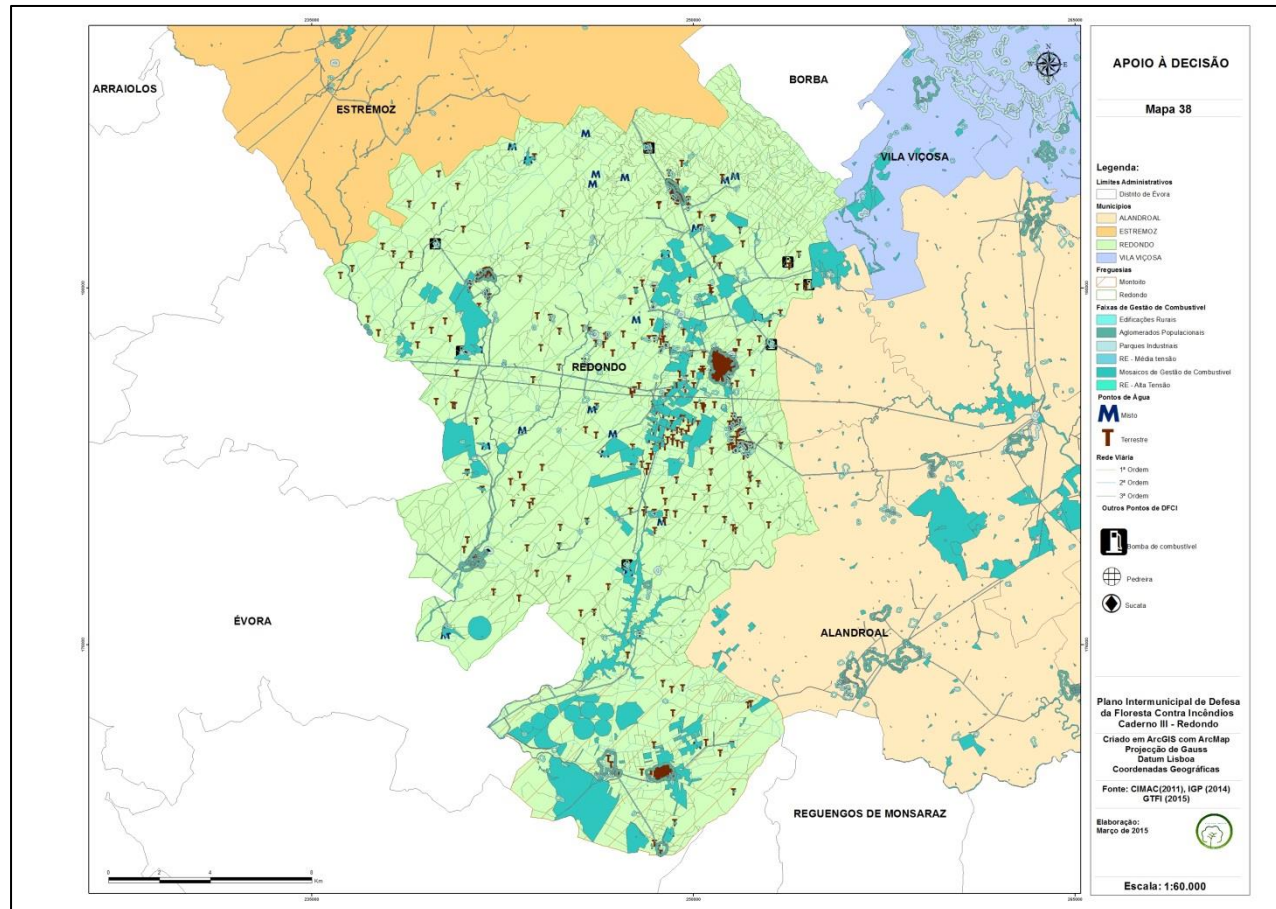


Figura 7. - Apoio à decisão do Concelho de Redondo.



## ***Anexos***

---